



ESTIMACIONES AGRÍCOLAS

Informe Semanal | 25 de Abril de 2019



Secretaría de Agroindustria
Ministerio de Producción y Trabajo
Presidencia de la Nación

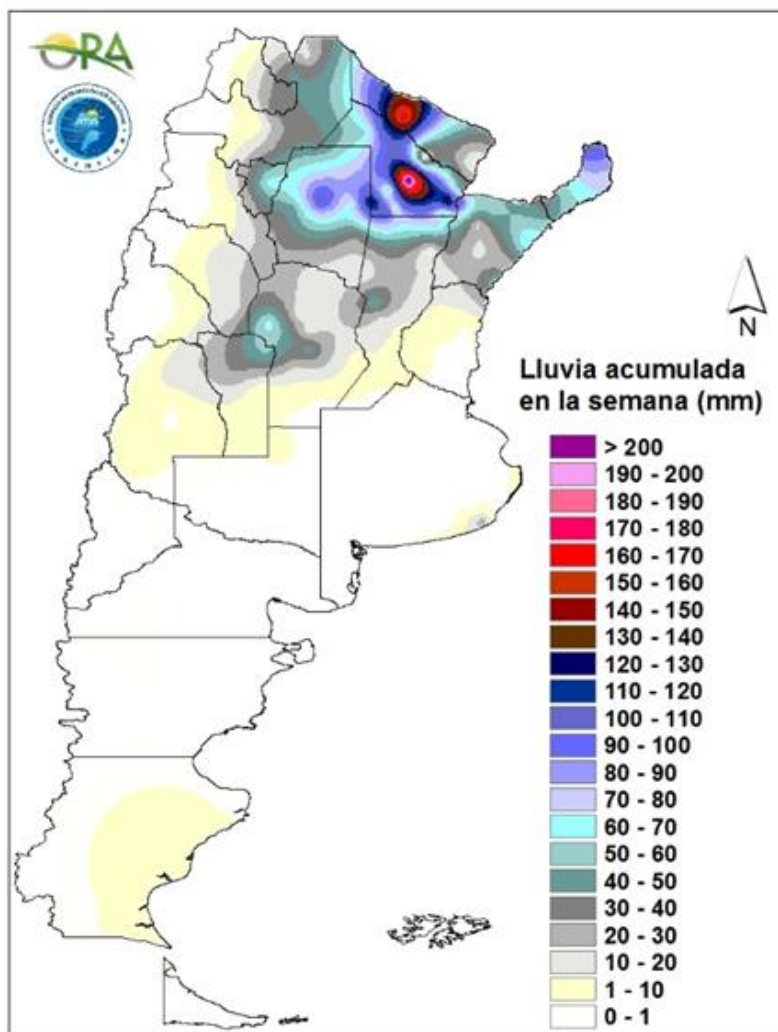
INFORME SEMANAL al 25 de Abril 2019

- ✓ Panorama Agroclimático
 - Precipitaciones al 23/04/19
 - Temperaturas
 - Estado de las reservas hídricas
- ✓ Evolución de los cultivos al 25/04/19
 - Cosecha Gruesa, Campaña 2018/19 (Algodón, Arroz, Girasol, Maíz, Maní, Poroto, Soja, Sorgo)
- ✓ Avance de la cosecha de arroz.
- ✓ Avance de la cosecha de girasol.
- ✓ Avance de la cosecha de maíz.
- ✓ Avance de la cosecha de soja.
- ✓ Avance de la cosecha de sorgo.
- ✓ Área sembrada de Granos y Algodón, 2008/2009 - 2017/2018
- ✓ Volúmenes de producción de Granos y Algodón, 2008/2009 - 2017/2018
- ✓ Producción de cultivos en la República Argentina, 2017/2018
- ✓ Humedad del suelo y aspecto del cultivo (girasol, maíz)
- ✓ Humedad del suelo y aspecto del cultivo (soja)
- ✓ Mapa de delegaciones

Si desea alguna aclaración respecto a la información presentada en este reporte, puede comunicarse con el 011- 4349-2758 o vía e-mail a: direstiagri@magyp.gob.ar

PRECIPITACIONES (desde el 17/04 al 23/04)

Las precipitaciones de los últimos siete días se concentraron en el norte del país, principalmente en Santiago del Estero, Chaco y Formosa. Se superaron los 100mm en gran parte de las localidades de dichas provincias, destacándose Presidencia de Roque Sáenz Peña (226mm), Las Lomitas (173mm), Resistencia (140,8mm), y Gancedo (130mm). En el este de Salta, Tucumán, norte de San Luis, oeste de Córdoba, Corrientes y Misiones las precipitaciones fueron, en general, de 50-60mm, superados localmente en Corrientes (113mm) e Iguazú (105mm). En el resto del país las lluvias no superaron los 10mm, según datos oficiales.

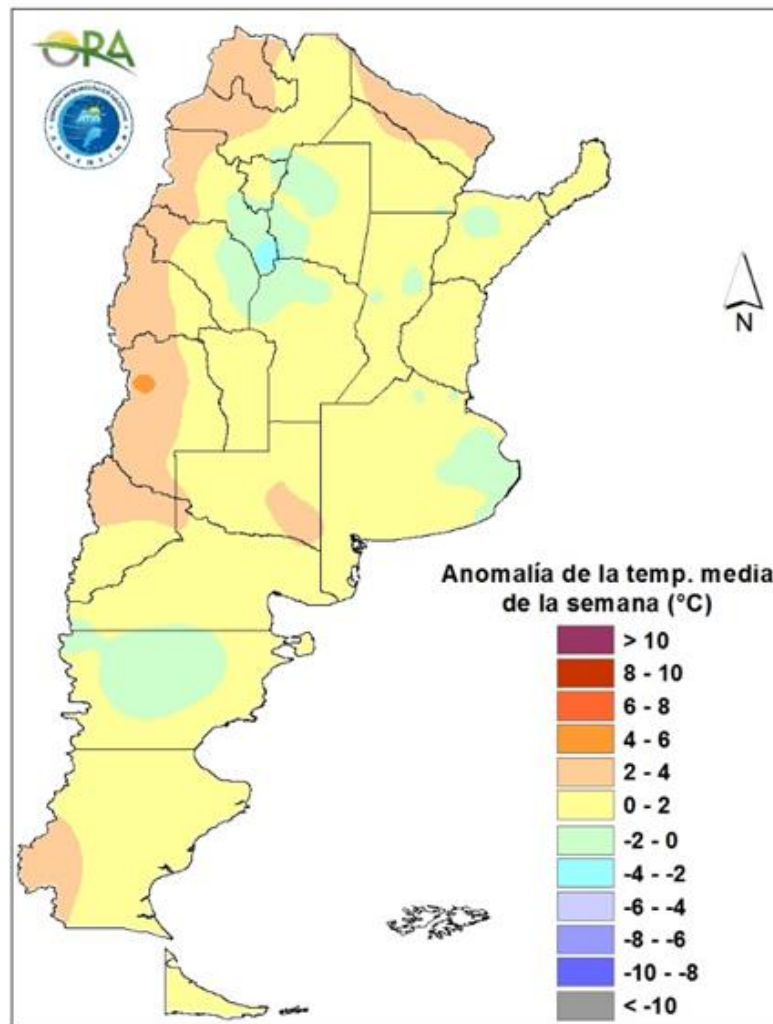


Precipitaciones acumuladas en la semana

Entre miércoles y sábado el ingreso de una masa de aire inestable y húmedo en la zona central ocasionará precipitaciones en la zona central y norte incluyendo el norte de Buenos Aires, centro y norte de Córdoba, Santa Fe, Entre Ríos, NOA y NEA. Durante el sábado y hasta el próximo martes también se esperan acumulados de lluvia en Chubut, Santa Cruz, Río Negro y algunas zonas del sur de Buenos Aires.

TEMPERATURAS

Las temperaturas medias de los últimos siete días se dieron de acuerdo a lo esperado en la mayor parte del territorio argentino. Fueron algo superiores en la región cordillerana del norte, particularmente en Mendoza, donde las anomalías térmicas superaron los 5°C. Por otro lado, en el este de Cuyo las temperaturas medias de la semana fueron inferiores a las normales. Se registraron heladas meteorológicas en gran parte de Patagonia y heladas agronómicas en el sur de la provincia de Buenos Aires, principalmente en zonas serranas.

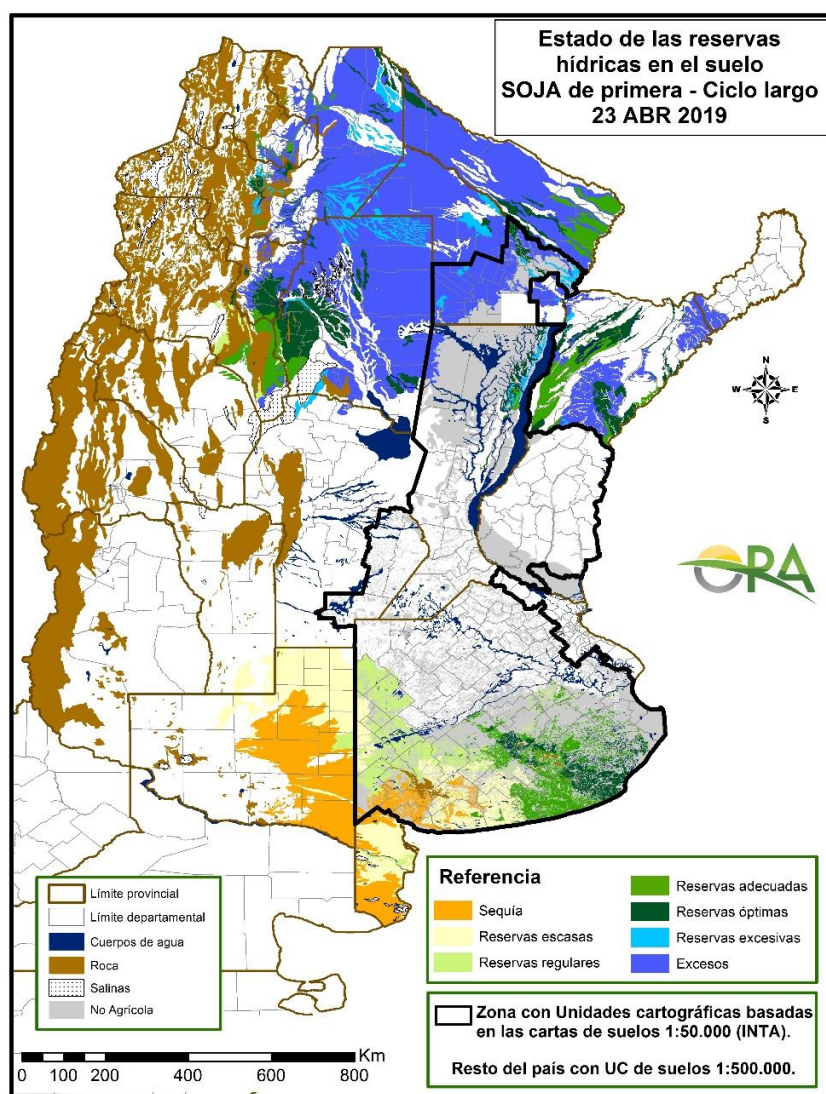


Anomalía de la temperatura media de la semana

Se prevén temperaturas levemente por debajo de lo normal en zonas del NOA, pudiendo extenderse hasta norte de Córdoba, mientras que en el resto del país se esperan temperaturas levemente por sobre lo normal. Entre miércoles y sábado se esperan temperaturas más bajas en la zona central y sur, debido al ingreso de un sistema frontal desde Patagonia a la vez del ingreso de una baja por el centro del país. A partir del sábado y hasta la próxima semana se esperan leves aumentos en la temperatura en la zona central y norte.

ESTADO DE LAS RESERVAS HÍDRICAS

Los mapas corresponden a la estimación de contenido de agua en el primer metro de suelo para lotes de soja. Valores locales de reservas superficiales pueden consultarse en http://www.ora.gob.ar/camp_actual_reservas.php. Las abundantes precipitaciones en el norte del país durante los últimos siete días trajeron como consecuencia una profundización de los excesos hídricos previamente advertidos. Conforme a esto prácticamente la totalidad de las zonas cultivables del norte del país se encuentran con excesos y perfiles muy recargados. El resto (zonas sur de Santiago del Estero y Catamarca y sectores de Corrientes) tienen reservas óptimas o adecuadas. La mayor parte de las provincias de Entre Ríos, Santa Fe, Córdoba y norte de Buenos Aires superaron la fecha media de cosecha por lo que no se visualizan. En el sudeste de Buenos Aires las reservas hídricas son adecuadas u óptimas, mientras q al sudoeste se tornan regulares u escasas. En La Pampa continúan las condiciones deficitarias, con probabilidad de mantenerse así, teniendo en cuenta el pronóstico de precipitaciones para la próxima semana.



Mapa de reservas hídricas hecho a partir de datos meteorológicos del SMN y del INTA e información de suelos del INTA

EVOLUCIÓN DE LOS CULTIVOS AL 25/04/2019

COSECHA GRUESA – CAMPAÑA 2018/2019

ALGODÓN

Para la zona de influencia Charata, hacia el fin de semana se produjeron tormentas con gran caudal de agua, con precipitaciones que oscilaron entre 70 a los 410 mm. Los lotes más comprometidos son aquellos que ya venían de dificultades con excesos hídricos y a esto se le suman nuevos cuadros. Todavía es muy apresurado establecer estimaciones de pérdidas, se esperan que mejore la situación en general para establecer un panorama al respecto. Con esto se esperan pérdidas importantes, sumadas a la merma de calidad de la fibra, producto de la alta humedad.

La cosecha del cultivo de algodón en el ámbito de la delegación Roque Sáenz Peña, presenta un avance del 43% y los lotes restantes hoy se encuentran en general con importantes complicaciones para continuar la labor debido a las últimas e importantes precipitaciones que se registraron en la región y que van desde los 100 a más de 400 mm hacia la zona sur del departamento Comandante Fernández. Las complicaciones se presentan con acumulación de agua, encharcamiento, falta de piso e intransitabilidad de los caminos para el ingreso de máquinas y salida de la producción. Para una mensura de pérdidas será necesario el paso de algunos días y ver el grado de escurrimiento del agua que no solo afectara la cantidad sino también la calidad del producto.

Aún no se ha dado inicio a la recolección del cultivo implantado en la provincia de Salta. El cultivo se encuentra en buen estado general, transitando las últimas etapas fenológicas. Se estima que en unos días se dé inicio a la cosecha.

ARROZ

En la provincia de Entre Ríos, en áreas de la delegación Rosario del Tala, el avance de cosecha se posiciona alrededor del 86%, encontrándose algo retrasada debido a que ciertos lotes fueron sembrados tarde. Los rendimientos por el momento, se posicionan alrededor de los 70 qq/ha para largo fino y 54 qq/ha para largo ancho, y se estima que sería factible una merma en el rinde cercana a 1 ó 2 qq/ha, dado que se ha incrementado el porcentaje de aparición de granos vanos, a medida que avanza la trilla.

En la zona de la delegación Avellaneda, prosiguió la cosecha de los últimos lotes de la variedad largo fino, con rendimientos buenos a pesar de que han disminuido, siendo el promedio de 55 qq/ha. También continúa lentamente, la cosecha de los últimos lotes del largo ancho, donde lo han permitido las condiciones de clima y suelo, con rendimientos regulares.

GIRASOL

Buenos Aires

En la zona de la delegación Pigüé, se ha dado por finalizada la cosecha, aunque aún restan unos pocos lotes. Los rendimientos obtenidos son muy variados, pero en promedio por debajo de los valores históricos. En tanto que en la zona de la delegación Tres Arroyos, aún se continúan las labores de cosecha, estimándose que en pocos días se dé por finalizada.

San Luis

Con pocos lotes por recolectar, la cosecha está llegando a su fin, con rendimientos altamente variables, que van desde los 18 a los 24 qq/ha.

MAÍZ

Buenos Aires

En la zona de la delegación Junín, la cosecha del maíz continúa avanzando aunque a ritmo más lento esta semana debido a que se está dando mayor prioridad a lotes de soja de segunda. A la fecha se estima un avance no mayor al 71%, con rindes promedios entre los 100 y 105 qq/ha.

En cuanto al estado fenológico de los maíces tardíos y de segunda, un 98% ya se encuentra en madurez comercial, mientras que un 2% sembrado en fechas muy tardías aún se encuentra en grano pastoso.

Comenzó la cosecha en el área de la delegación Pigüé, con rindes aceptables, aunque inferiores a los promedios históricos por el estrés hídrico que afectó al cultivo.

En áreas de la delegación Salliqueló, la cosecha del maíz con destino grano comercial continúa a ritmo moderado. El rendimiento promedio del temprano no sufrió modificaciones y se ubica en los 75 qq/ha. Mientras tanto los lotes tardíos están finalizando el llenado de granos y presentan un estado normal.

En la delegación Tandil, los únicos maíces que se han recolectados son los destinados a silaje o grano húmedo.

Córdoba

En la delegación Laboulaye, continuó el picado de los lotes forrajeros con producciones de 40/45 mil kilos de materia verde por ha. Los destinados a grano alcanzan a un 60 % de su área recolectada con una leve mejora de 2 puntos en sus rendimientos respecto al período anterior, alcanzando un valor promedio de 82 qq/ha.

Culminada la soja de primera y con un gran avance en la de segunda, se retomó la cosecha del maíz de manera sostenida en la delegación Marcos Juárez. Se estima entre un 60-65 % de la superficie recolectada con rindes variables pero importantes. En la zona centro los promedios están en los 110 qq/ha. En la zona sur los rindes oscilan entre 100 y 107 qq, en el norte promedian los 90 qq/ha, y en la zona oeste promedia los 95-98 qq/ha. Hay que tener en cuenta que esto es rendimiento de superficie cosechada, si involucramos toda la superficie sembrada los promedios bajan en un 10%. Los lotes que se derivaron a picado generaron de 45 a 55 mil kilos de materia verde por ha. Los lotes de segunda y tardíos se encuentran en buenas condiciones, en etapa de grano duro, muchos lotes aun con hojas verdes.

En el área de las delegaciones Río Cuarto y Villa María, la trilla de este cultivo no avanzó porque se está dando prioridad al cultivo de soja. Los lotes sembrados temprano se encuentran en etapa de madurez de cosecha. Los primeros lotes cosechados están dando muy buenos rendimientos. Los lotes sembrados más tarde, en su mayoría están en etapa de grano pastoso entrando a madurez de cosecha. En términos generales el cultivo se encuentra entre excelente y muy buenas condiciones generales.

Entre Ríos

En la delegación Paraná, se encuentra terminada la cosecha de los lotes de primera, con rindes obtenidos por encima de la media zonal, concluyendo en un muy buen año para el cultivo. Los lotes de segunda y tardíos evolucionan generalmente en buenas condiciones, transitando etapas de llenado de grano.

En la zona de la delegación Rosario del Tala, los maíces que quedan por cosechar son los tardíos y de segunda, encontrándose los más adelantados en R5 (grano dentado) y los más atrasados en panojamiento. Estos se encuentran muy atrasados y posiblemente se destinen a forraje para consumo animal, además presentan baja densidad poblacional y plantas desuniformes, por lo que la ocurrencia de lluvias ayudaría a cerrar el ciclo y mejorar el peso de los granos.

La Pampa

En la delegación General Pico, se estima que aproximadamente el 80% de la superficie sembrada ha ingresado o transcurre la etapa de madurez comercial. Los trabajos de cosecha se realizan en forma paulatina y en algunos sectores aún no son generalizados. Los valores de temperaturas máximas y la no ocurrencia de heladas, no favorece el secado de la planta manteniendo los valores de humedad altos para los trabajos de cosecha. Los valores de rendimientos de mayor frecuencia oscilan entre 70 y 95 qq/ha con valores máximos que superan los 100 qq/ha. Se estima que el avance de estos trabajos no ha superado el 25% de la superficie total estimada del cultivo. En idéntica fecha de la campaña anterior el avance de los trabajos de cosechas era del 35%.

Los maíces de primera sembrados temprano en la zona de la delegación Santa Rosa, ya tienen definido su rendimiento. Aun poseen un contenido de humedad que ronda los 17%-18% y no bajan. Hasta ahora no hay plagas que los afecten salvo isocas de la espiga y algo de roya anaranjada en los más tardíos. Los maíces de primera pero tardíos se encuentran en R6-R7 con humedades cercanas al 28%-29%. La mayor parte de los maíces de segunda sobre rastrojo de fina, fue afectada por la helada del 26/02 o bien por las registradas esta última semana (en parte del oeste). Se está destinando bastante superficie para el picado de los materiales sembrados tardíos.

Santa Fe

A medida que va finalizando la cosecha de soja se avanza con la recolección de los escasos lotes pendientes de maíz de primera siembra en la zona de la delegación Casilda. El clima del fin de semana permitió la reducción de la humedad de grano a valores adecuados a las condiciones de guarda en silo bolsa o recibo en acopios, mientras que las lluvias del día martes 23 fueron escasas por lo que la labor se reactivará en breve. El rendimiento promedio se mantiene en torno a los 105 qq/ha. Continúan madurando los maíces de segunda y los planteos tardíos sobre rastrojo de soja, estimándose el comienzo de la trilla para fines de mayo con una proyección de rindes cercana a los 85 a 95 qq/ha.

En la delegación Rafaela, la cosecha del maíz de primera, ya finalizada, arrojó rendimientos variables según zonas, los cuales en general se ubicaron en un rango de 70 a 100 qq/ha. En su momento se destinaron lotes al picado de planta entera y posteriormente a la trilla como grano húmedo para reserva forrajera en silo bolsa. Los lotes tardíos o de segunda fueron beneficiados por lluvias importantes durante el ciclo, evolucionando actualmente en etapas de llenado de granos, con buenas condiciones de crecimiento y desarrollo, verificándose un buen estado sanitario.

En la delegación Venado Tuerto, continúa la cosecha con rendimientos aceptables a muy buenos, promediando los 115 qq/ha.

San Luis

Se están picando los maíces para forraje, con rendimientos muy variados en lo que respecta a la materia verde, debido a la falta de precipitaciones. Se están haciendo intersembras aéreas de verdes de invierno en lotes de maíz afectados por la falta de humedad edáfica con la finalidad de tener más pasto para la hacienda y/o para dejarlo como cobertura.

Chaco

El cultivo en el ámbito de la delegación Roque Sáenz Peña, se desarrolla en etapas reproductivas y presenta las mismas complicaciones que los demás cultivos a causa de las precipitaciones registradas.

NOA

El cultivo implantado en las provincias de Salta y Jujuy, atraviesa etapas que van desde llenado, hasta grano pastoso, en buen estado general, y sin inconvenientes ni limitaciones hídricas.

En tanto que en Tucumán, el mismo se encuentra en inicios de madurez, y se estima dar inicio a la cosecha una vez que mejoren las condiciones climáticas.

MANÍ

En Laboulaye, ya es más intensa la tarea de arrancado, se estima en un 15 % la superficie removida en aguardo del secado y trilla definitiva.

En Marcos Juárez, también se han comenzado las tareas de arrancado, en buen estado general, con muy buenas perspectivas de rendimiento.

También le iniciaron las labores de arrancado en la zona de la delegación Río Cuarto, dando prioridad a aquellos lotes afectados por hongos.

En la zona del NOA, el cultivo, continúa avanzando hacia el final de su fenología. Con buen estado general.

POROTO

En la zona del NOA, los distintos tipos de poroto implantados, se encuentran con buen estado general, atravesando etapas reproductivas, que van desde floración hasta aparición de vainas.

SOJA

Buenos Aires

El nivel de avance de cosecha a la fecha para la delegación Junín se estima entre el 85 al 90%, se destaca la rapidez con la que pudo avanzarse en la trilla en esta campaña gracias a la ausencia de precipitaciones acumuladas significativas en las últimas semanas. Como ya se ha mencionado en informes anteriores, los resultados de producción son muy favorables en todos los partidos, con rindes promedio entre 42 a 45 qq/ha.

Respecto a la soja de segunda, el nivel de avance es desparejo en los distintos partidos, puede informarse un avance entre el 15 al 30% entre los partidos más adelantados que son General Arenales y Junín y el más retrasado que es San Andrés de Giles. Los rindes al momento en promedio se encuentran entre 25 a 28 qq/ha.

En la zona de la delegación Lincoln, se continua avanzando en las tareas de cosecha, habiéndose alcanzado para la soja de primera un porcentaje de recolección que supera el 85% del total implantado, con rendimientos que el promedio supera los 35 qq/ha. En tanto que para la soja de segunda, se están comenzando a cosechar los primeros lotes, con un avance de cosecha del 3% de lo implantado, con rindes, que promedian los 24 qq/ha, hasta la fecha. En ambos casos, la calidad del material cosechado, es bueno.

En la zona de la delegación Pigüé, se da por comenzada la tarea de cosecha. El cultivo implantado, se observa con escaso desarrollo, con pocas vainas y poco grano, en general. En tanto que los cultivos de segunda, tienen escaso crecimiento, observándose que en algunos casos, aún no han superado la altura del rastrojo del cultivo antecesor.

En la delegación Salliqueló, se dio inicio a la cosecha de la soja de primera ocupación en los partidos de Adolfo Alsina y Guaminí, obteniéndose un avance del 10% del total de la superficie a cosechar, los partidos restantes que integran la delegación darán inicio a su recolección en el transcurso de las próximas semanas. A la fecha se reportan granos en estado que van desde normal a bueno. Se prevén rendimientos normales para toda la superficie destinada a la oleaginosa.

En lo que respecta a la soja de segunda ocupación presenta buen aspecto y se encuentran entre finalización de llenado e ingreso de su madurez, este último estadio en menor proporción.

En la zona de la delegación Tandil, se inició la cosecha, con más firmeza, reportándose un avance de un 20-25% en promedio, y con rindes también muy variables pero en general buenos a muy buenos, exceptuando lotes afectados por granizo, entre 25 y 28 qq/ha de promedio, con extremos de 18 y 38 qq/ha en lotes puntuales.

Córdoba

Las buenas condiciones climáticas reportadas durante los últimos días en la zona de la delegación Laboulaye, han permitido avanzar con las tareas de cosecha a ritmo intenso. Siendo en el caso de los lotes de soja de primera, el 75 % del área implantada y los rendimientos en un promedio de 36 qq/ha, aproximadamente, lo que demanda una gran cantidad de camiones para el movimiento de granos a planta. En el caso de la soja de segunda, se ha iniciado la recolección de los primeros lotes que alcanzaron su madurez y óptimo porcentaje de humedad en grano; al momento un 10 % de la superficie cosechada arroja producciones de hasta 30 qq/ha.

En la zona de la delegación Marcos Juárez, se ha dado por finalizada la cosecha de lotes de soja de primera. Los rendimientos obtenidos fueron buenos en términos generales, teniendo en cuenta, la superficie afectada por el exceso hídrico. (Aproximadamente 8-9% de la superficie). En términos generales, los rendimientos se encuentran promediando a la fecha 42 a 43 qq/ha. En las zonas de bajos y cañadas se reportan 30 a 33 qq/ha.

En la zona de la delegación Río Cuarto, se continúa avanzando en las tareas de cosecha de soja de primera, con buenos rendimientos y calidad. No obstante, para la soja de segunda, aún no se ha dado inicio a la trilla, dadas las malas condiciones climáticas reinantes en la zona.

En el ámbito de la delegación Villa María, si bien durante la última semana se han producido lluvias, en aquellas zonas donde no se registraron precipitaciones se pudo continuar con la cosecha de este cultivo. En promedio el avance de cosecha se encuentra en un 60 %. Presentándose una alta variabilidad respecto a los rendimientos, todos en general muy buenos, partiendo de los 40 qq/ha, hasta lotes puntuales, en donde los rindes fueron de 60 qq/ha (zona rural Oliva, departamento Tercero Arriba).

La soja de segunda está en algunos casos muy avanzada en su ciclo, en etapa de llenado de granos y maduración.

Entre Ríos

En la zona de Paraná, la presente semana transcurre con días de inestabilidad climática, interrumpiendo las labores de cosecha de soja de primera, que hasta el momento transcurría próxima al 50% de avance con buenos rindes obtenidos.

En tanto que respecto a la soja de segunda, a medida que las condiciones climáticas lo permitan se empezará con la recolección de los primeros lotes. Los rendimientos esperados son variables, debido a la existencia de lotes que se vieron afectados durante la siembra y primeras etapas de desarrollo por excesos de lluvias.

En la zona de Rosario del Tala, las precipitaciones acontecidas, que si bien de escasa intensidad, han demorado las tareas de cosecha, dado que la intención es cosechar con la menor humedad posible. El avance de cosecha se posiciona alrededor del 43 %; en lo que respecta a los rendimientos obtenidos, los mismos fueron muy variables, yendo desde 25 qq/ha hasta 40 qq/ha., observándose que algunos lotes presentan granos con peso hectolítrico por debajo de lo esperado. Para la soja de segunda, en algunos departamentos. Las tareas de cosecha se han establecido, habiéndose cosechado a la fecha alrededor de un 4 %; los primeros lotes con rindes similares a los de primera, y que representan un 30% del total.

La Pampa

En la zona de la delegación General Pico, si bien los valores de temperaturas máximas y la falta de heladas no favorece el secado de la plantas, los trabajos de cosecha se ejecutan con buen ritmo y prácticamente en forma generalizados. Los valores de rendimientos de mayor frecuencia oscilan entre 28 40 qq/ha, con valores máximos que superan los 50 qq/ha, y un rendimiento promedio total próximo a los 35 qq/ha. Se estima que el avance de los trabajos de cosecha no supera el 40% de la superficie total estimada del cultivo. En idéntica fecha de la campaña anterior el avance de estos trabajos fue del 40%.

Comenzó la cosecha de este cultivo en la zona de la delegación Santa Rosa. Se estima un avance general en la zona del 20%. Los primeros rindes arrojan buenos datos que varían desde pisos de 22 qq/ha hasta techos de 39 qq/ha.

San Luis

La cosecha se ha generalizado en todos los departamentos provinciales, con rendimientos acordes al año de pocas precipitaciones. Es muy bajo el porcentaje cosechado, pero los primeros datos dan un rendimiento entre los 17 y 32 qq/ha, en seco y mayores en áreas bajo riego.

Santa Fe

En la zona de la delegación Casilda, finalizó la cosecha con una intensa actividad previa a las precipitaciones de inicios de la presente semana. Se ha confirmado una excelente campaña con rendimientos record que superaron los 55 qq/ha, en planteos de alta tecnología y un promedio general que se establece entre los 42-43 qq/ha. Finalmente no hubo una gran variabilidad en cuanto al desempeño de los cultivares según su grupo de madurez, aunque se observó una gran performance de los materiales de grupo IV, con una leve superioridad sobre variedades de grupo III y V. La calidad de la producción sólo deparó inconvenientes con el ítem de grano verde, mientras que no se observó manchado de las semillas devenido de la masiva aplicación de fungicidas para la prevención de afecciones de fin de ciclo.

Respecto a la soja de segunda, se registra un avance de recolección cercano al 80 %, con probabilidades de que los trabajos de trilla queden concluidos en solo unos pocos días más, de no registrarse precipitaciones .El nivel de rendimiento varía según la realización de una buena

implantación del cultivo, ya que se registraron zonas con excesos hídricos al momento de la siembra. Los mejores lotes rinden en promedio 40 a 42 qq/ha, en tanto que los cuadros más complicados deparan rendimientos de 25 a 30 qq/ha, en ambos casos con aceptable calidad de los granos.

En Rafaela, avanzaron las tareas de cosecha de lotes de soja de primera y segunda, con mayor avance en zonas ubicadas al sur de la jurisdicción, aunque las mismas se detuvieron a partir del lunes donde se inicia un período de lluvias y clima muy húmedo. Se obtienen rendimientos variables según zonas, con productividades que se ubican entre 30 qq/ha y 40-45 qq/ha, siendo buena la calidad comercial de los granos cosechados. Se estiman mermas de rindes en aquellos lotes ubicados en zonas bajas puntuales, afectados por excesos hídricos durante la parte inicial del ciclo. En general se verifica un buen estado sanitario.

En la delegación Venado Tuerto, se ha dado por finalizada la cosecha de lotes de soja de primera, con rendimientos que promedian los 42 qq/ha, con buena calidad de grano. Respecto a la soja de segunda se continúa avanzando, y a la fecha el promedio de rendimiento es de 29 qq/ha.

Chaco

La situación de la oleaginosa, para la zona de influencia Charata es complicada. Con un avance de cosecha del orden del 7%, y buenos rindes logrados, las tormentas acontecidas sobre el pasado fin de semana que han provocado inundaciones en gran proporción de las zonas rurales en las localidades de Charata, Las Breñas, Mesón de Fierro y La Tigra, donde las precipitaciones rondaron los 410 mm. Se espera ver como evoluciona el escurrimiento del agua, para realizar las estimaciones pertinentes que tienen que ver con pérdidas asociadas a altas condiciones de humedad y demora en la cosecha.

En el ámbito de la delegación Roque Sáenz Peña, recién se está iniciando la cosecha con un avance del 10% y al día de la fecha, las precipitaciones complican el panorama, como en los demás cultivos.

NOA

En la provincia de Salta, las precipitaciones, ocurridas, si bien de baja intensidad, no favorecen a continuar con el avance en las tareas de cosecha. Los rendimientos obtenidos hasta la fecha, son considerados buenos.

En la provincia de Tucumán, las precipitaciones ocurridas durante toda la semana, han complicado el avance en la cosecha, por lo que aún no se puede dar por generalizada la tarea de trilla.

SORGO

Los lotes que se sembraron con sorgo granífero en la zona de Salliqueló muestran buen aspecto. Su estado fenológico va desde llenado de granos a madurez, este último en menor proporción. La recolección se ve relegada por la soja y el maíz, no obstante casi en su totalidad será destinado a reservas.

En el ámbito de la delegación Laboulaye se trillaron los primeros sorgos con rendimientos de 60 qq/ha.

Hay buenos cuadros en la zona sur de la delegación Marcos Juárez. El cultivo se encuentra en etapa de granos pastosos duros y madurez. Los primeros lotes trillados promedian los 48 qq/ha.

Prácticamente terminada la recolección en la zona de la delegación Paraná. Los rindes obtenidos se encuentran por arriba de la media zonal, marcando un buen año para el cultivo.

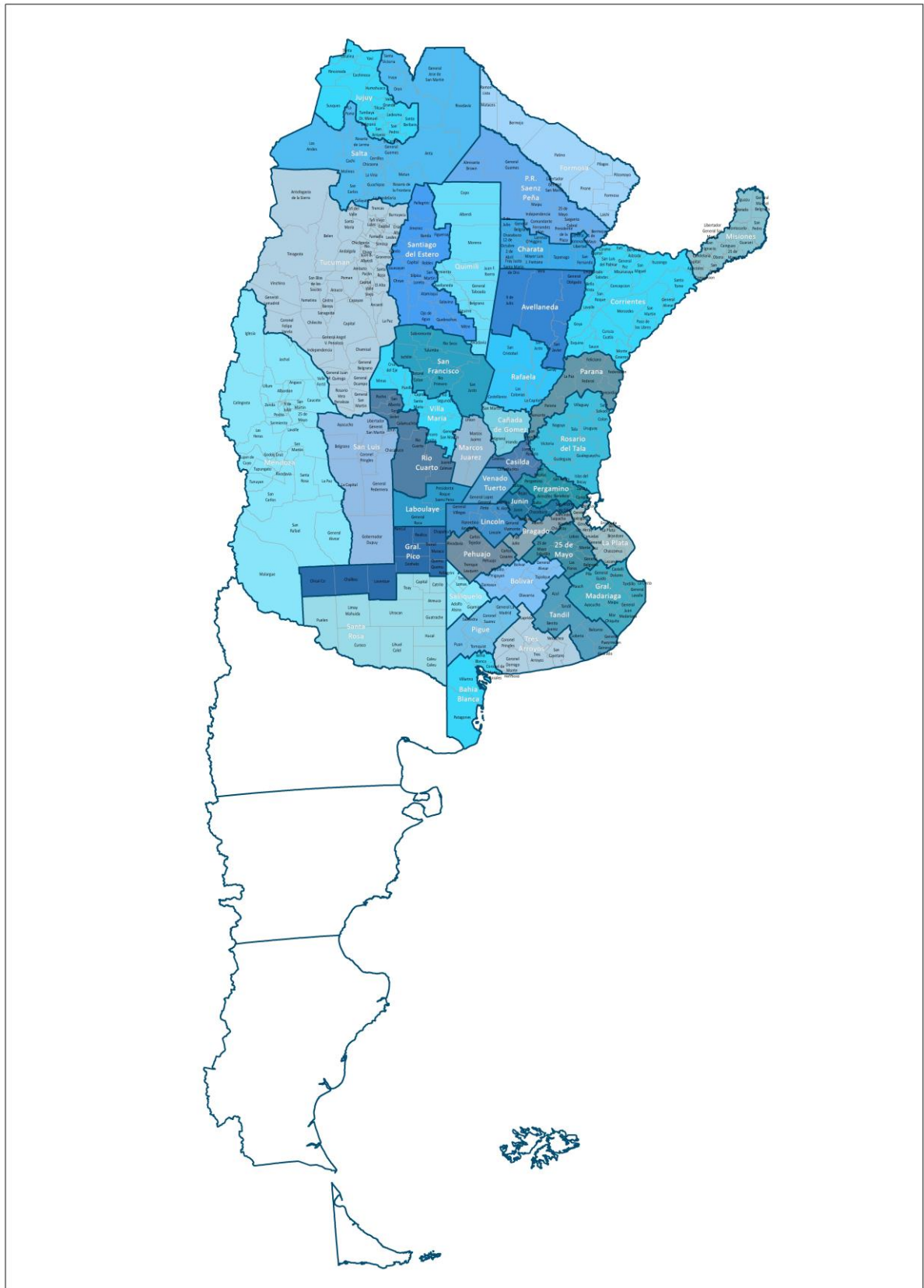
Se procedió a un ajuste del área sembrada con sorgo granífero, siendo las misma de unas 40.000 Has., al haber finalizados la recolección de lotes de maíces de 1º y encontrándose con algunos lotes de soja de 1º, atrasada algo su maduración, algunos intensificando la recolección de estos; encontrándose el avance de su cosecha alrededor del 65 %, con rindes obtenidos entre 45 a 65 qq/ha.

En la delegación Rosario del Tala, avanzó la cosecha luego de finalizar la recolección de los maíces de primera dada la prioridad en la cosecha a otros cultivos, encontrándose el avance, de trilla alrededor del 50 %, con rindes obtenidos entre 45 a 65 qq/ha.

Continúa el desarrollo de este cultivo en la delegación Santa Rosa. Los primeros lotes sembrados se encuentran en madurez comercial, y los sembrados más tarde están en grano pastoso. La mayoría están en regular a mal estado. Se espera que empiece la cosecha a principios de mayo si se encuentra maquinaria disponible, ya que están abocadas a la trilla de soja.

En la delegación Rafaela, prosigue lentamente la cosecha de lotes de Sorgo granífero, con rindes dispares según zonas, oscilando en general entre 30 y 50 qq/ha. Durante el ciclo se destinaron lotes a reserva forrajera en silo bolsa.

MAPA DE DELEGACIONES



AVANCE DE LA COSECHA DE ARROZ
CAMPAÑA: 2018/2019 (*)

DELEGACIÓN		ÁREA SEMBRADA	21/03	28/03	04/04	11/04	16/04	25/04
		Hectáreas	%	%	%	%	%	%
CORRIENTES	LA	3.660	6	6	25	35	60	70
	LF	87.740	55	60	85	91	91	99
Total CORRIENTES		91.400	53	58	83	89	90	98
CHACO	LA	0						
	LF	4.000	80	80	100	100	100	100
Total CHACO		4.000	80	80	100	100	100	100
Paraná	LA	2.500	40	50	72	95	100	100
	LF	26.000	64	66	78	90	95	99
	Total	28.500	62	65	77	90	95	99
Rosario del Tala	LA	4.500	6	30	32	61	75	88
	LF	29.000	23	36	41	70	78	86
	Total	33.500	21	35	40	69	78	86
Total ENTRE RÍOS		62.000	39	49	57	79	86	92
FORMOSA	LA	0						
	LF	8.635	50	60	80	85	90	100
Total FORMOSA		8.635	50	60	80	85	90	100
Avellaneda	LA	1.200				15	25	70
	LF	16.000	60	65	75	90	95	98
	Total	17.200	56	60	69	84	90	96
Rafaela	LA	100				20	100	100
	LF	12.500	55	65	85	95	100	100
	Total	12.600	55	64	84	94	100	100
Total SANTA FE		29.800	55	62	76	89	94	98
TOTAL PAÍS	LA	11.960	13	25	35	56	71	83
	LF	183.875	52	58	76	88	90	97
TOTAL PAÍS	18/19	195.835	49	56	74	86	89	96
	17/18	202.060	31	40	51	74	87	90

(*) Cifras Provisorias

AVANCE DE LA COSECHA DE GIRASOL
CAMPAÑA: 2018/2019 (*)

DELEGACIÓN	ÁREA SEMBRADA		21/03	28/03	04/04	11/04	16/04	25/04
	Hectáreas		%	%	%	%	%	%
Bahía Blanca	3.500		8	58	70	100	100	100
Bolívar	45.000		27	87	100	100	100	100
Bragado	7.400		20	89	100	100	100	100
General Madariaga	64.500		35	80	81	93	100	100
Junín	1.000			100	100	100	100	100
La Plata	6.500		40	60	85	95	100	100
Lincoln	6.950		100	100	100	100	100	100
Pehuajó	74.134		73	90	100	100	100	100
Pergamino	1.567		100	100	100	100	100	100
Pigüé	67.000		5	50	65	80	95	100
Salliqueló	145.000		22	45	80	100	100	100
Tandil	207.000			40	49	81	100	100
Tres Arroyos	218.000		35	35	45	66	85	93
25 de Mayo	18.830		75	90	96	100	100	100
BUENOS AIRES	18/19	866.381	26	53	67	85	96	98
	17/18	822.748	30	49	75	88	97	98
Laboulaye	8.400		100	100	100	100	100	100
Marcos Juárez	2.500		9	100	100	100	100	100
Río Cuarto	2.000			33	100	100	100	100
San Francisco	6.995		100	100	100	100	100	100
Villa María	300		100	100	100	100	100	100
CÓRDOBA	18/19	20.195	78	93	100	100	100	100
	17/18	12.700	66	100	100	100	100	100
Paraná	5.000		100	100	100	100	100	100
Rosario del Tala	2.800		100	100	100	100	100	100
ENTRE RÍOS	18/19	7.800	100	100	100	100	100	100
	17/18	7.900	73	73	100	100	100	100
General Pico	82.100		69	88	100	100	100	100
Santa Rosa	63.450		51	87	100	100	100	100
LA PAMPA	18/19	145.550	58	87	100	100	100	100
	17/18	177.900	27	41	48	86	99	100
Avellaneda	165.900		100	100	100	100	100	100
Cañada de Gómez	6.600		100	100	100	100	100	100
Casilda	0							
Rafaela	94.000		100	100	100	100	100	100
Venado Tuerto	300		100	100	100	100	100	100
SANTA FE	18/19	266.800	100	100	100	100	100	100
	17/18	229.600	100	100	100	100	100	100
CATAMARCA								
CORRIENTES								
CHACO (Charata)	264.640		100	100	100	100	100	100
CHACO (Pcia. R. S. Peña)	169.610		100	100	100	100	100	100
FORMOSA	3.000		100	100	100	100	100	100
JUJUY								
MISIONES								
SALTA								
SAN LUIS	8.400		56	76	84	98	99	99
STGO. ESTERO								
STGO. ESTERO (Quimilí)	64.230		100	100	100	100	100	100
TUCUMÁN								
TOTAL PAÍS	18/19	1.816.606	56	76	84	93	98	99
	17/18	1.702.996	58	69	83	93	98	99

(*) Cifras Provisorias

AVANCE DE LA COSECHA DE MAÍZ

CAMPAÑA: 2018/2019 (*)

DELEGACIÓN	ÁREA SEMBRADA	21/03	28/03	04/04	11/04	16/04	25/04	
		Hectáreas	%	%	%	%	%	
Bahía Blanca	18.124							
Bolívar	140.000				6	6	11	
Bragado	189.880	2	5	15	25	35	55	
General Madariaga	117.300							
Junín	167.300	6	30	50	60	68	71	
La Plata	32.500		5	10	18	25	40	
Lincoln	289.000	3	6	19	29	39	49	
Pehuajó	347.600		20	25	32	46	57	
Pergamino	153.518	27	37	47	62	67	73	
Pigüé	110.000						6	
Salliqueló	125.000			10	25	27	40	
Tandil	257.000							
Tres Arroyos	155.000							
25 de Mayo	212.702	4	6	11	13	21	41	
BUENOS AIRES	18/19	2.314.924	3	9	16	22	30	38
	17/18	2.452.881	3	8	18	22	29	36
Laboulaye	430.200	22	30	37	48	54	60	
Marcos Juárez	424.850	1	15	18	27	42	62	
Río Cuarto	759.450		1	3	6	25	25	
San Francisco	717.600		2	10	15	24	45	
Villa María	436.200	9	17	18	30	40	42	
CÓRDOBA	18/19	2.768.300	6	11	16	23	34	44
	17/18	2.804.452	19	33	45	49	53	56
Paraná	116.000	88	88	89	89	89	90	
Rosario del Tala	270.000	66	80	84	86	86	86	
ENTRE RÍOS	18/19	386.000	73	82	86	87	87	87
	17/18	415.000	80	83	83	83	83	83
General Pico	362.000			3	6	14	23	
Santa Rosa	165.670					3	3	
LA PAMPA	18/19	527.670	0	0	2	4	10	15
	17/18	458.400	0	0	10	16	18	21
Avellaneda	107.000	31	33	33	33	33	33	
Cañada de Gómez	235.000	32	70	80	82	82	82	
Casilda	118.030	7	19	24	54	72	72	
Rafaela	251.000	60	68	74	78	78	78	
Venado Tuerto	169.800	25	38	45	47	55	70	
SANTA FE	18/19	880.830	33	51	58	64	68	71
	17/18	1.074.413	36	46	53	53	54	55
CATAMARCA	16.100							
CORRIENTES	8.440		100	100	100	100	100	
CHACO (Charata)	114.952							
CHACO (Pcia. R. S. Peña)	145.200							
FORMOSA	69.000					40	42	
JUJUY	5.240							
MISIONES	28.710	57	62	66	69	70	74	
SALTA	273.171							
SAN LUIS	381.000		3	3	5	5	6	
STGO. ESTERO	130.000							
STGO. ESTERO (Quimilí)	552.300							
TUCUMÁN	90.380							
TOTAL PAÍS	18/19	8.692.217	10	16	20	24	31	37
	17/18	9.139.766	15	22	29	32	35	38

(*) Cifras Provisorias

AVANCE DE LA COSECHA DE SOJA
CAMPAÑA 2018/2019 (*)

DELEGACIÓN		ÁREA SEMBRADA	21/03	28/03	04/04	11/04	16/04	25/04
		Hectáreas	%	%	%	%	%	%
Bolívar	1ª	210.000				4	19	37
	2ª	130.000						
Bragado	1ª	267.300		1	5	25	40	60
	2ª	180.000						
General Madariaga	1ª	81.800				1	5	1
	2ª	16.000						
Junín	1ª	326.000	1	5	18	49	70	90
	2ª	177.200				2	6	28
La Plata	1ª	81.500			2	20	35	50
	2ª	25.500						
Lincoln	1ª	542.000		1	8	41	60	86
	2ª	239.000						3
Pehuajó	1ª	460.605			4	30	45	44
	2ª	154.314						
Pergamino	1ª	544.250	3	5	24	53	69	92
	2ª	222.898				7	18	40
Pigüé	1ª	138.000						2
	2ª	16.000						
Salliqueló	1ª	182.000						7
	2ª	32.000						
Tandil	1ª	341.000						25
	2ª	247.000						
Tres Arroyos	1ª	380.000						11
	2ª	116.280						
25 de Mayo	1ª	252.574			6	19	32	32
	2ª	108.112						
BUENOS AIRES	18/19	5.471.333	0	1	5	17	26	39
	17/18	5.548.460	0	2	11	15	25	35
Laboulaye	1ª	530.000		1	25	39	54	75
	2ª	106.000						4
Marcos Juárez	1ª	635.500		7	20	48	73	100
	2ª	325.000					31	80
Río Cuarto	1ª	941.253			10	12	15	60
	2ª	81.000						
San Francisco	1ª	723.321			20	20	20	29
	2ª	294.320						
Villa María	1ª	659.250		10	20	30	44	54
	2ª	202.850						
CÓRDOBA	18/19	4.498.494	0	2	14	21	31	53
	17/18	4.463.610	9	27	40	49	67	76
Paraná	1ª	302.000	15	25	33	39	50	67
	2ª	199.500						
Rosario del Tala	1ª	575.000		1	2	9	22	43
	2ª	245.000					1	
ENTRE RÍOS	18/19	1.321.500	3	6	8	13	21	34
	17/18	1.319.900	5	8	14	24	43	46

AVANCE DE LA COSECHA DE SOJA
CAMPAÑA 2018/2019 (*)

DELEGACIÓN		ÁREA SEMBRADA Hectáreas	21/03	28/03	04/04	11/04	16/04	25/04
			%	%	%	%	%	%
General Pico	1ª	347.600				6	14	37
	2ª	30.100						
Santa Rosa	1ª	81.150						20
	2ª	6.700						
LA PAMPA	18/19	465.550	0	0	0	4	10	31
	17/18	431.400	0	0	13	20	23	27
Avellaneda	1ª	132.500					2	11
	2ª	54.600						3
Cañada de Gómez	1ª	530.000		15	60	80	89	99
	2ª	297.760				33	58	63
Casilda	1ª	476.650	4	15	22	80	94	93
	2ª	220.400				2	54	82
Rafaela	1ª	495.000		1	4	15	30	45
	2ª	233.000					5	20
Venado Tuerto	1ª	413.000	8	17	35	75	92	100
	2ª	140.000				2	12	55
SANTA FE	18/19	2.992.910	2	8	19	43	60	72
	17/18	3.011.720	4	21	33	48	57	66
CATAMARCA	1ª	22.600				4	4	15
	2ª	13.000					5	
CORRIENTES		5.050						80
CHACO (Charata)	1ª	222.400				2	4	4
	2ª	75.900						
CHACO (Peña)	1ª	205.500					6	11
	2ª	25.000						
FORMOSA		25.000			70	75	79	85
JUJUY	1ª	4.090						
	2ª	3.150						
MISIONES		3.750			1	10	18	44
SALTA	1ª	413.814					3	15
	2ª	52.500						
SAN LUIS	1ª	302.000		1	3	21	25	50
	2ª	2.800						
STGO. ESTERO	1ª	152.290					8	8
	2ª	41.210						
STGO. ESTERO (Quimilí)	1ª	590.600					1	2
	2ª	223.500						
TUCUMAN	1ª	105.600				1	5	13
	2ª	82.400					5	15
TOTAL PAÍS	18/19	17.325.441	1	3	9	20	30	44
	17/18	17.259.260	4	12	21	28	40	48

(*) Cifras Provisorias

AVANCE DE LA COSECHA DE SORGO GRANIFERO

CAMPAÑA: 2018/2019 (*)

DELEGACIÓN	ÁREA SEMBRADA	21/03	28/03	04/04	11/04	16/04	25/04	
		Hectáreas	%	%	%	%	%	
Bahía Blanca	5.060							
Bolívar	0							
Bragado	5.000							
General Madariaga	0							
Junín	6.400				48	67	100	
La Plata	8.800				5	20	30	
Lincoln	15.700							
Pehuajó	2.650							
Pergamino	8.500			6	30	48	62	
Pigüé	10.000							
Salliqueló	32.200							
Tandil	3.000							
Tres Arroyos	0							
25 de Mayo	5.700							
BUENOS AIRES	18/19	103.010	0	0	1	6	10	14
	17/18	162.350	0	0	2	6	12	14
Laboulaye	3.500						6	
Marcos Juárez	11.200					10	20	
Río Cuarto	8.270							
San Francisco	6.638					16	59	
Villa María	10.700							
CÓRDOBA	18/19	40.308	0	0	0	0	4	12
	17/18	42.150	0	1	9	12	13	15
Paraná	48.000		15	38	74	92	96	
Rosario del Tala	40.000	6	15	20	40	51	65	
ENTRE RÍOS	18/19	88.000	3	15	30	58	73	82
	17/18	101.000	2	4	25	41	61	68
General Pico	1.600							
Santa Rosa	27.300							
LA PAMPA	18/19	28.900	0	0	0	0	0	0
	17/18	48.900	0	0	0	0	0	0
Avellaneda	37.500			9	17	23	29	
Cañada de Gómez	6.000				60	75	82	
Casilda	3.800		19	50	100	100	100	
Rafaela	40.000	20	40	55	68	75	80	
Venado Tuerto	900			5	5	45	82	
SANTA FE	18/19	88.200	16	21	34	54	61	67
	17/18	104.030	11	24	32	37	42	44
CATAMARCA	200							
CORRIENTES	1.400						80	
CHACO (Charata)	26.000				1	1	1	
CHACO (Pcia. R. S. Peña)	17.300							
FORMOSA	16.000							
JUJUY	0							
MISIONES	0							
SALTA	0							
SAN LUIS	12.050							
STGO. ESTERO	30.000					6	6	
STGO. ESTERO (Quimilí)	52.000							
TUCUMÁN	4.500						2	
TOTAL PAÍS	18/19	507.868	3	6	10	19	25	29
	17/18	640.620	2	4	10	15	21	26

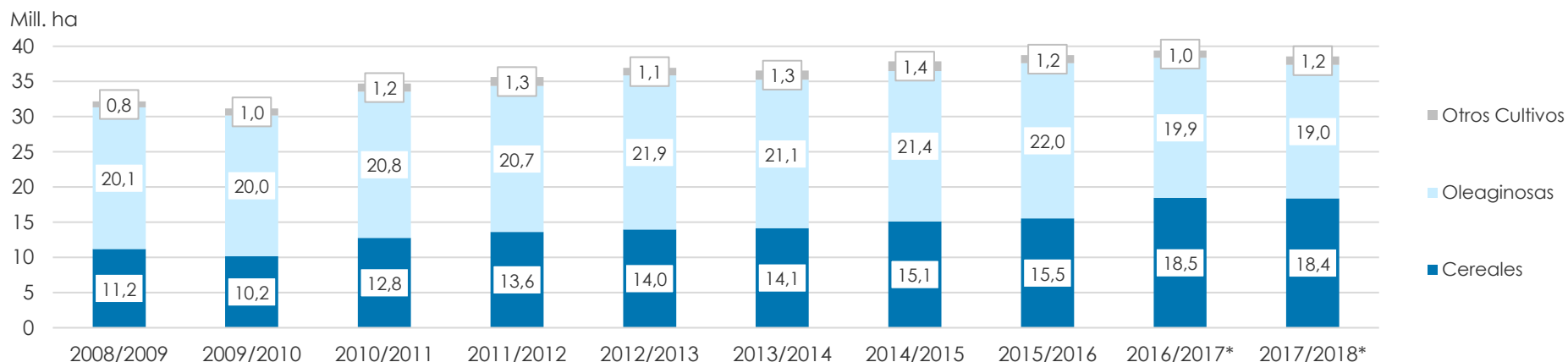
(*) Cifras Provisorias

ÁREA SEMBRADA DE GRANOS Y ALGODÓN DE LA REPÚBLICA ARGENTINA EN Ha

CAMPAÑAS 2008/2009- 2017/2018 (*)

CULTIVOS	2008/2009	2009/2010	2010/2011	2011/2012	2012/2013	2013/2014	2014/2015	2015/2016	2016/2017*	2017/2018*
ALPISTE	11.000	11.000	17.000	14.000	14.000	28.000	26.000	19.000	32.000	15.000
ARROZ	205.000	220.000	258.000	237.000	233.000	243.000	239.000	215.000	206.000	202.000
AVENA	1.055.000	917.000	1.133.000	1.057.000	1.224.000	1.460.000	1.340.000	1.329.000	1.350.000	1.151.000
CEBADA	627.000	588.000	804.000	1.229.000	1.876.000	1.339.000	1.082.000	1.517.000	980.000	1.020.000
CENTENO	203.000	152.000	159.000	156.000	163.000	310.000	319.000	332.000	307.000	326.000
MAIZ	3.498.000	3.668.600	4.560.000	5.000.000	6.100.000	6.100.000	6.000.000	6.900.000	8.480.000	9.140.000
MIJO	26.000	33.000	37.000	42.000	31.000	16.000	11.000	11.000	7.000	6.380
SORGO GRANIFERO	830.000	1.032.200	1.232.000	1.250.000	1.160.000	1.000.000	840.000	850.000	728.000	640.000
TRIGO	4.732.000	3.552.000	4.577.000	4.629.000	3.160.000	3.650.000	5.260.000	4.370.000	6.360.000	5.930.000
Subtotal Cereales	11.187.000	10.173.800	12.777.000	13.614.000	13.961.000	14.146.000	15.117.000	15.543.000	18.450.000	18.389.880
CARTAMO	100.000	74.000	92.000	171.000	119.000	9.000	44.000	80.000	26.000	35.000
COLZA	42.000	12.000	13.000	30.000	93.000	72.000	56.000	37.000	25.000	18.000
GIRASOL	1.967.000	1.542.900	1.756.000	1.851.000	1.660.000	1.300.000	1.465.000	1.435.000	1.860.000	1.703.000
LINO	17.000	38.500	26.000	17.000	15.000	18.000	15.000	17.000	13.000	12.000
SOJA	18.000.000	18.343.000	18.885.000	18.670.000	20.000.000	19.700.000	19.790.000	20.479.000	18.000.000	17.200.000
Subtotal Oleaginosas	20.126.000	20.010.400	20.772.000	20.739.000	21.887.000	21.099.000	21.370.000	22.048.000	19.924.000	18.968.000
ALGODON	299.000	489.600	627.000	622.000	411.000	552.000	525.000	406.000	253.000	327.000
MANI	264.000	222.000	264.000	307.000	418.000	412.000	424.000	370.000	364.000	452.000
POROTO	279.000	268.000	273.000	338.000	277.000	352.000	438.000	377.000	424.000	418.000
Subtotal Otros Cultivos	842.000	979.600	1.164.000	1.267.000	1.106.000	1.316.000	1.387.000	1.153.000	1.041.000	1.197.000
TOTAL	32.155.000	31.163.800	34.713.000	35.620.000	36.954.000	36.561.000	37.874.000	38.744.000	39.415.000	38.595.380

(*) Cifras Provisorias

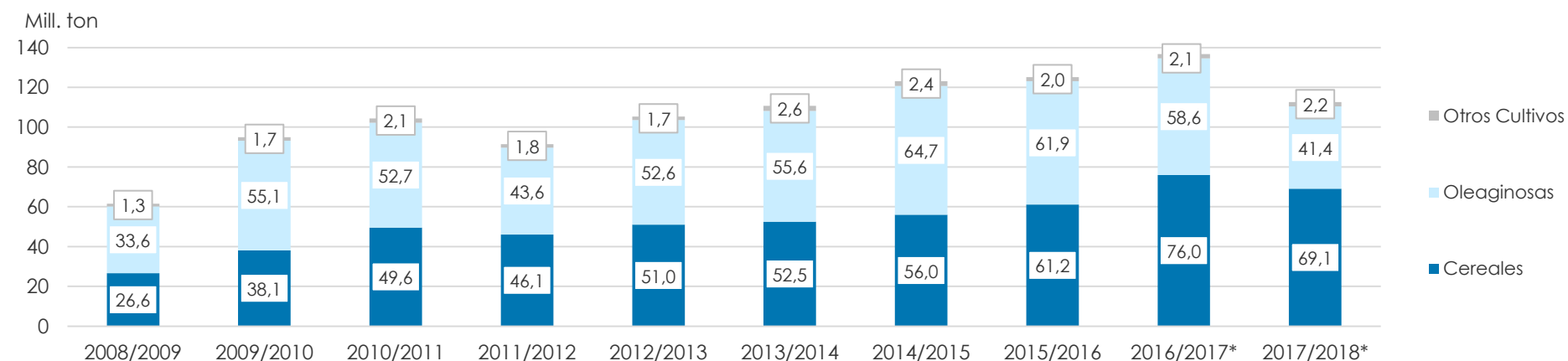


VOLÚMENES DE PRODUCCIÓN DE GRANOS Y ALGODÓN en TON

CAMPAÑAS 2008/2009- 2017/2018 (*)

CULTIVOS	2008/2009	2009/2010	2010/2011	2011/2012	2012/2013	2013/2014	2014/2015	2015/2016	2016/2017*	2017/2018*
ALPISTE	10.000	9.800	27.000	23.000	18.000	53.000	32.000	29.000	44.000	22.000
ARROZ	1.335.000	1.240.000	1.747.000	1.568.000	1.560.000	1.580.000	1.560.000	1.400.000	1.330.000	1.368.000
AVENA	290.000	182.000	660.000	415.000	496.000	445.000	525.000	553.000	785.000	492.000
CEBADA	1.690.000	1.370.000	2.980.000	4.100.000	5.170.000	4.720.000	2.920.000	4.950.000	3.300.000	3.740.000
CENTENO	34.000	25.100	44.000	43.000	40.000	52.000	97.000	61.000	79.000	87.000
MAIZ	13.121.000	22.680.000	23.800.000	21.200.000	32.100.000	33.000.000	33.800.000	39.800.000	49.500.000	43.460.000
MIJO	9.000	9.000	8.000	18.000	10.000	3.000	10.000	10.000	5.000	2.200
SORGO GRANIFERO	1.752.000	3.630.000	4.440.000	4.250.000	3.600.000	3.470.000	3.100.000	3.050.000	2.530.000	1.550.000
TRIGO	8.373.000	9.000.000	15.900.000	14.500.000	8.000.000	9.200.000	13.930.000	11.300.000	18.390.000	18.500.000
Subtotal Cereales	26.614.000	38.145.900	49.606.000	46.117.000	50.994.000	52.523.000	55.974.000	61.153.000	75.963.000	69.061.200
CARTAMO	87.000	44.000	56.000	108.000	50.000	3.000	29.000	52.000	18.000	28.000
COLZA	61.000	17.000	23.000	51.000	128.000	112.000	105.000	67.000	50.000	35.000
GIRASOL	2.450.000	2.320.000	3.669.000	3.340.000	3.100.000	2.060.000	3.160.000	3.000.000	3.550.000	3.530.000
LINO	19.000	52.000	32.000	21.000	17.000	20.000	17.000	20.000	17.000	14.000
SOJA	31.000.000	52.680.000	48.900.000	40.100.000	49.300.000	53.400.000	61.400.000	58.800.000	55.000.000	37.780.000
Subtotal Oleaginosas	33.617.000	55.113.000	52.680.000	43.620.000	52.595.000	55.595.000	64.711.000	61.939.000	58.635.000	41.387.000
ALGODON	389.000	760.000	1.038.000	709.000	543.000	1.019.000	795.000	670.000	616.000	814.000
MANI	605.000	611.000	701.000	686.000	1.026.000	1.170.000	1.000.000	1.000.000	1.080.000	921.000
POROTO	313.000	338.000	334.000	361.000	95.700	430.000	600.000	370.000	414.000	473.000
Subtotal Otros Cultivos	1.307.000	1.709.000	2.073.000	1.756.000	1.664.700	2.619.000	2.395.000	2.040.000	2.110.000	2.208.000
TOTAL	61.538.000	94.967.900	104.359.000	91.493.000	105.253.700	110.737.000	123.080.000	125.132.000	136.708.000	112.816.200

(*) Cifras Provisorias



PRODUCCIÓN DE CULTIVOS EN LA REPÚBLICA ARGENTINA
CAMPAÑA 2017/2018 (*)

DELEGACIÓN	ÁREA SEMBRADA Miles ha (1)	ÁREA NO COSECHADA Miles ha	ÁREA COSECHADA Miles ha (2)	% (2)/(1)	RENDIMIENTO qq/ha (3)	PRODUC- CIÓN Miles ton (2)*(3)/10
ALPISTE	15	0	15	99	15	22
ARROZ	202	4	198	98	69	1.368
AVENA	1.151	933	218	19	23	492
CEBADA	1.020	84	936	92	40	3.740
CENTENO	326	280	46	14	19	87
MAÍZ	9.140	2.000	7.140	78	61	43.460
MIJO	6	5	1	19	13	2
SORGO GRANIFERO	640	207	433	68	36	1.550
TRIGO	5.930	108	5.822	98	32	18.500
Subtotal Cereales	18.430	3.621	14.769	80	-	69.061
CÁRTAMO	35	0	35	100	8	28
COLZA	18	0	18	100	19	35
GIRASOL	1.703	26	1.677	98	21	3.530
LINO	12	0	12	100	11	14
SOJA	17.200	900	16.300	95	23	37.780
Subtotal Oleaginosas	18.969	926	18.042	95	-	41.387
ALGODÓN	327	8	319	98	25	814
MANÍ	452	8	444	98	21	921
POROTOS	418	2	416	100	11	473
TOTAL PAÍS	38.595	4.565	34.030	88	-	112.815

(*) Cifras Provisorias

HUMEDAD Y ESTADO DE LOS CULTIVOS

Desde el 18/04/2019 hasta 24/04/19

PROVINCIA	DELEGACIÓN	GIRASOL										
		Estadio Fenológico					Estado General				Humedad	
		E	C	F	L	M	MB	B	R	M		
BUENOS AIRES	BAHÍA BLANCA	-	-	-	-	-	-	-	-	-	-	-
	BOLÍVAR	-	-	-	-	-	-	-	-	-	-	-
	BRAGADO	-	-	-	-	-	-	-	-	-	-	-
	GENERAL MADARIAGA	-	-	-	-	-	-	-	-	-	-	-
	JUNÍN	-	-	-	-	-	-	-	-	-	-	-
	LA PLATA	-	-	-	-	-	-	-	-	-	-	-
	LINCOLN	-	-	-	-	-	-	-	-	-	-	-
	PEHUAJÓ	-	-	-	-	-	-	-	-	-	-	-
	PERGAMINO	-	-	-	-	-	-	-	-	-	-	-
	PIGÜÉ	-	-	-	-	-	-	-	-	-	-	-
	SALLIQUELÓ	-	-	-	-	-	-	-	-	-	-	-
	TANDIL	-	-	-	-	-	-	-	-	-	-	-
	TRES ARROYOS	-	-	-	-	100	-	75	22	3	-	A/PS
25 DE MAYO	-	-	-	-	-	-	-	-	-	-	-	
CÓRDOBA	LABOULAYE	-	-	-	-	-	-	-	-	-	-	-
	MARCOS JUÁREZ	-	-	-	-	-	-	-	-	-	-	-
	RÍO CUARTO	-	-	-	-	-	-	-	-	-	-	-
	SAN FRANCISCO	-	-	-	-	-	-	-	-	-	-	-
	VILLA MARÍA	-	-	-	-	-	-	-	-	-	-	-
ENTRE RÍOS	PARANÁ	-	-	-	-	-	-	-	-	-	-	-
	ROSARIO DEL TALA	-	-	-	-	-	-	-	-	-	-	-
LA PAMPA	GENERAL PICO	-	-	-	-	-	-	-	-	-	-	-
	SANTA ROSA	-	-	-	-	-	-	-	-	-	-	-
SANTA FE	AVELLANEDA	-	-	-	-	-	-	-	-	-	-	-
	CAÑADA de GÓMEZ	-	-	-	-	-	-	-	-	-	-	-
	CASILDA	-	-	-	-	-	-	-	-	-	-	-
	RAFAELA	-	-	-	-	-	-	-	-	-	-	-
	VENADO TUERTO	-	-	-	-	-	-	-	-	-	-	-
CATAMARCA	CATAMARCA	-	-	-	-	-	-	-	-	-	-	-
CORRIENTES	CORRIENTES	-	-	-	-	-	-	-	-	-	-	-
CHACO	CHARATA	-	-	-	-	-	-	-	-	-	-	-
	ROQUE SÁENZ PEÑA	-	-	-	-	-	-	-	-	-	-	-
FORMOSA	FORMOSA	-	-	-	-	-	-	-	-	-	-	-
JUJUY	JUJUY	-	-	-	-	-	-	-	-	-	-	-
MISIONES	POSADAS	-	-	-	-	-	-	-	-	-	-	-
SALTA	SALTA	-	-	-	-	-	-	-	-	-	-	-
SAN LUIS	SAN LUIS	-	-	-	-	100	-	88	12	-	-	A
SANTIAGO DEL ESTERO	SANTIAGO DEL ESTERO	-	-	-	-	-	-	-	-	-	-	-
	QUIMILÍ	-	-	-	-	-	-	-	-	-	-	-
TUCUMÁN	TUCUMÁN	-	-	-	-	-	-	-	-	-	-	-

Las cifras expresan porcentaje de la superficie del área sembrada.

Estado general: MB: Muy Bueno, B: Bueno, R: Regular, M: Malo.

Humedad: A: Adecuada, R: Regular, E: Exceso, I: Inundación, PS: Principio de Sequía, S: Sequía.

Estadio Fenológico: E: Emergencia; C: Crecimiento; F: Floración; L: Llenado; M: Madurez

(*) La sumatoria puede ser inferior a 100, correspondiendo la diferencia a siembras aún sin emerger.

HUMEDAD Y ESTADO DE LOS CULTIVOS

Desde el 18/04/2019 hasta 24/04/19

PROVINCIA	DELEGACIÓN	Estadio Fenológico					MAÍZ Estado General				Humedad
		E	C	F	L	M	MB	B	R	M	
BUENOS AIRES	BAHÍA BLANCA	-	-	-	-	100	-	64	36	-	A
	BOLÍVAR	-	-	-	-	100	-	100	-	-	A
	BRAGADO	-	-	-	-	100	-	100	-	-	A
	GENERAL MADARIAGA	-	-	-	33	67	-	100	-	-	A
	JUNÍN	-	-	-	1	99	52	48	-	-	A
	LA PLATA	-	-	-	30	70	100	-	-	-	A
	LINCOLN	-	-	-	-	100	-	85	13	2	A
	PEHUAJÓ	-	-	-	13	87	100	-	-	-	A
	PERGAMINO	-	-	-	-	100	80	20	-	-	A
	PIGÜÉ	-	-	-	50	50	-	50	50	-	A/R
	SALLIQUELÓ	-	-	-	11	87	-	52	48	-	R
	TANDIL	-	-	-	23	77	-	100	-	-	A
	TRES ARROYOS	-	-	-	30	70	-	75	23	2	A/PS
25 DE MAYO	-	-	-	60	40	21	79	-	-	A	
CÓRDOBA	LABOULAYE	-	-	-	23	77	-	70	30	-	A
	MARCOS JUÁREZ	-	-	-	8	92	54	36	6	4	A
	RÍO CUARTO	-	-	-	30	70	-	74	18	8	A
	SAN FRANCISCO	-	-	-	54	46	35	55	8	2	A
	VILLA MARÍA	-	-	-	19	81	-	100	-	-	A
ENTRE RÍOS	PARANÁ	-	-	-	10	90	19	71	9	-	A
	ROSARIO DEL TALA	-	-	-	8	92	80	17	3	-	A/R
LA PAMPA	GENERAL PICO	-	-	-	20	80	10	50	30	10	A
	SANTA ROSA	-	-	-	33	67	3	60	24	13	A/R
SANTA FE	AVELLANEDA	-	-	6	60	34	-	52	29	19	A/E
	CAÑADA de GÓMEZ	-	-	-	22	78	44	34	22	-	A
	CASILDA	-	-	-	25	75	63	37	-	-	A
	RAFAELA	-	-	-	22	78	-	97	3	-	A
	VENADO TUERTO	-	-	-	-	100	-	100	-	-	A
CATAMARCA	CATAMARCA	-	-	-	-	100	-	100	-	-	A
CORRIENTES	CORRIENTES	-	-	-	-	100	16	84	-	-	A
CHACO	CHARATA	-	-	5	86	9	18	57	19	6	E/I
	ROQUE SÁENZ PEÑA	-	14	44	42	-	-	100	-	-	A
FORMOSA	FORMOSA	-	84	-	5	11	6	79	15	-	A
JUJUY	JUJUY	-	-	40	60	-	-	100	-	-	A
MISIONES	POSADAS	-	-	-	-	-	48	50	2	-	A
SALTA	SALTA	-	-	-	100	-	-	100	-	-	A
SAN LUIS	SAN LUIS	-	-	-	33	67	-	63	25	12	A
SANTIAGO DEL ESTERO	SANTIAGO DEL ESTERO	-	-	-	80	20	-	100	-	-	A/R
	QUIMILÍ	-	-	1	78	20	18	68	10	4	A
TUCUMÁN	TUCUMÁN	-	-	-	-	100	12	88	-	-	A/R

Las cifras expresan porcentaje de la superficie del área sembrada.

Estado general: MB: Muy Bueno, B: Bueno, R: Regular, M: Malo.

Humedad: A: Adecuada, R: Regular, E: Exceso, I: Inundación, PS: Principio de Sequía, S: Sequía.

Estadio Fenológico: E: Emergencia; C: Crecimiento; F: Floración; L: Llenado; M: Madurez

(*) La sumatoria puede ser inferior a 100, correspondiendo la diferencia a siembras aún sin emerger.

HUMEDAD Y ESTADO DE LOS CULTIVOS

Desde el 18/04/2019 hasta 24/04/19

PROVINCIA	DELEGACIÓN	SOJA de primera										SOJA de segunda								Humedad	
		Estadio Fenológico					Estado General					Estadio Fenológico					Estado General				
		E	C	F	L	M	MB	B	R	M	E	C	F	L	M	MB	B	R	M		
BUENOS AIRES	BAHIA BLANCA	-	-	-	-	-	-	-	-	-	-	-	-	-	-	-	-	-	-	-	
	BOLIVAR	-	-	-	-	100	-	100	-	-	-	-	-	-	100	-	0	-	-	A	
	BRAGADO	-	-	-	-	100	-	100	-	-	-	-	-	100	-	-	100	-	-	A	
	GENERAL MADARIAGA	-	-	-	49	51	-	100	-	-	-	-	-	97	3	-	100	-	-	A	
	JUNIN	-	-	-	-	100	30	68	1	-	-	-	-	8	92	17	61	22	1	A	
	LA PLATA	-	-	-	10	90	100	-	-	-	-	-	-	100	-	-	70	30	-	A	
	LINCOLN	-	-	-	-	100	-	95	5	-	-	-	-	-	100	-	96	4	-	A	
	PEHUAJO	-	-	-	5	95	100	-	-	-	-	-	-	100	-	100	-	-	-	A	
	PERGAMINO	-	-	-	-	100	76	24	-	-	-	-	-	-	100	-	100	-	-	A	
	PIGÜE	-	-	-	50	50	-	69	28	3	-	-	-	63	37	-	43	17	-	A/R/PS	
	SALLIQUELO	-	-	-	18	82	-	54	46	-	-	-	-	100	-	-	-	-	-	R	
	TANDIL	-	-	-	-	100	1	99	-	-	-	-	-	90	10	-	67	33	-	A	
	TRES ARROYOS	-	-	-	25	75	-	84	15	2	-	-	-	66	34	-	-	-	-	PS	
	25 DE MAYO	-	-	-	37	63	14	86	-	-	-	-	-	100	-	7	87	6	-	A	
CORDOBA	LABOULAYE	-	-	-	24	76	-	76	24	-	-	-	-	49	51	-	64	36	-	A	
	MARCOS JUAREZ	-	-	-	0	100	45	42	11	1	-	-	-	-	100	23	59	13	5	A	
	RIO CUARTO	-	-	-	-	100	-	81	14	5	-	-	-	25	75	-	100	-	-	A	
	SAN FRANCISCO	-	-	-	71	29	35	55	8	2	-	-	-	100	-	30	60	5	5	A	
	VILLA MARIA	-	-	-	-	100	-	100	-	-	-	-	-	44	56	-	100	-	-	A	
ENTRE RIOS	PARANA	-	-	-	17	83	-	100	-	-	-	-	-	100	-	-	84	16	-	A	
	ROSARIO DEL TALA	-	-	-	15	85	46	47	7	0	-	-	-	66	34	18	49	30	3	A/R	
LA PAMPA	GENERAL PICO	-	-	-	-	100	20	60	20	-	-	-	-	100	-	-	97	3	-	A	
	SANTA ROSA	-	-	-	31	69	-	78	21	1	-	-	-	85	-	-	-	41	59	A/R/S	
SANTA FE	AVELLANEDA	-	-	-	7	93	-	44	30	26	-	-	-	24	76	-	46	30	24	E/A	
	CASILDA	-	-	-	-	100	64	36	-	-	-	-	-	-	100	53	44	2	-	A	
	CAÑADA de GOMEZ	-	-	-	-	100	57	36	7	-	-	-	-	-	100	42	40	17	1	A	
	RAFAELA	-	-	-	14	86	-	88	12	-	-	-	-	48	52	-	84	16	-	A	
	VENADO TUERTO	-	-	-	-	100	-	100	-	-	-	-	-	-	100	25	40	30	5	A	
CATAMARCA	CATAMARCA	-	-	-	-	100	-	94	6	-	-	-	-	-	100	-	100	-	-	A/R	
CORRIENTES	CORRIENTES	-	-	-	-	100	26	74	-	-	-	-	-	-	-	-	-	-	-	A	
CHACO	CHARATA	-	-	-	76	24	25	58	12	5	-	-	-	-	-	-	-	-	-	E/I	
	ROQUE SAENZ PEÑA	-	-	-	83	17	31	54	15	-	-	-	-	99	1	40	40	20	-	A	
FORMOSA	FORMOSA	-	-	-	30	70	-	70	30	-	-	40	-	18	42	-	100	-	-	A	
JUJUY	JUJUY	-	-	-	50	50	-	100	-	-	-	-	-	-	-	-	-	-	-	A	
MISIONES	POSADAS	-	-	-	-	-	49	51	1	-	-	-	-	-	-	-	-	-	-	A	

HUMEDAD Y ESTADO DE LOS CULTIVOS

Desde el 18/04/2019 hasta 24/04/19

PROVINCIA	DELEGACIÓN	SOJA de primera										SOJA de segunda								Humedad	
		Estadio Fenológico					Estado General					Estadio Fenológico					Estado General				
		E	C	F	L	M	MB	B	R	M	E	C	F	L	M	MB	B	R	M		
SALTA	SALTA	-	-	-	80	20	-	100	-	-	-	-	-	-	-	-	-	-	-	A	
SAN LUIS	SAN LUIS	-	-	-	15	85	-	76	18	6	-	9	-	91	-	-	100	-	-	A	
SANTIAGO DEL ESTERO	SANTIAGO DEL ESTERO	-	-	-	69	31	-	100	-	-	-	-	-	92	8	-	100	-	-	A/R	
	QUIMILÍ	-	-	-	61	39	19	68	8	5	-	-	-	-	-	-	-	-	-	A	
TUCUMÁN	TUCUMÁN	-	-	-	-	100	-	100	-	-	-	-	-	-	100	-	100	-	-	A	

Las cifras expresan porcentaje de la superficie del área sembrada.

Estado general: MB: Muy Bueno, B: Bueno, R: Regular, M:Malo.

Humedad: A: Adecuada, R: Regular, E: Exceso, I: Inundación, PS: Principio de Sequía, S: Sequía.

Estadio Fenológico: E: Emergencia; C:Crecimiento; F: Floración; L: Llenado; M: Madurez

(*) La sumatoria puede ser inferior a 100, correspondiendo la diferencia a siembras aún sin emerger.